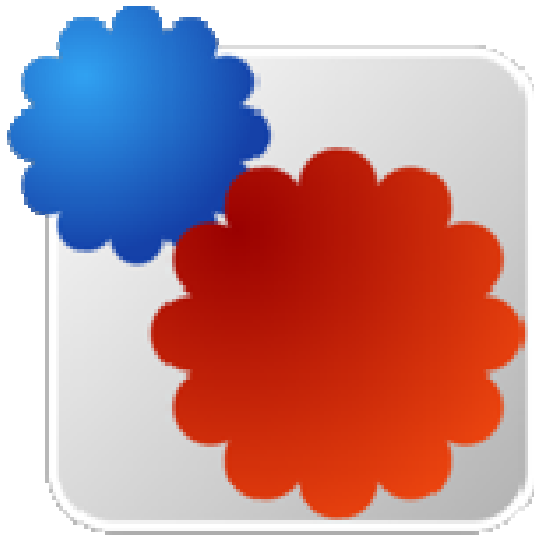


# FastStone Photo Resizer



# สารบัญ

---

	หน้า
สารบัญ	
คู่มือการใช้งาน FastStone Photo Resizer	1
การติดตั้ง	1
การปรับขนาดของรูปภาพ	3
การลดขนาดความจุของรูปภาพ	7
การหมุนรูปภาพ (Rotate)	10
การเพิ่มอักษรบนรูปภาพ	13
การเพิ่มโลโก้บนรูปภาพ	15
การใส่กรอบในรูปภาพ	17
การเปลี่ยนชื่อไฟล์รูปภาพ	19

## คู่มือ FastStone Photo Resizer



โปรแกรม FastStone Photo Resizer คือโปรแกรมแปลงไฟล์รูปภาพเป็นนามสกุลต่าง ๆ รวมไปถึงการ Resize ย่อ ขยาย ขนาดของรูปภาพตามที่เรต้องการ การเปลี่ยนชื่อหรือ Rename ชื่อไฟล์อย่างรวดเร็ว ทั้งหมดนี้สามารถทำงานพร้อมกันหลาย ๆ ไฟล์ได้เพื่อเป็นการประหยัดเวลาแทนที่จะมานั่งทำทีละรูป ลองโปรแกรมนี้ดูทำพร้อมกันทีละหลาย ๆ รูปได้อย่างสบาย เครื่องไม้ เครื่องมือต่าง ๆ รวมไปถึงหน้าจอที่ใช้งานง่ายและสะดวก ที่สำคัญโปรแกรมนี้ ฟรี ไม่มีค่าใช้จ่ายใดๆ ลองไปใช้ดูนะครับ และสามารถดาวน์โหลดโปรแกรม FastStone Photo Resizer ได้ที่ [www.faststone.org](http://www.faststone.org)

### การติดตั้งโปรแกรม FastStone Photo Resizer

1. ดับเบิลคลิกโปรแกรมติดตั้ง



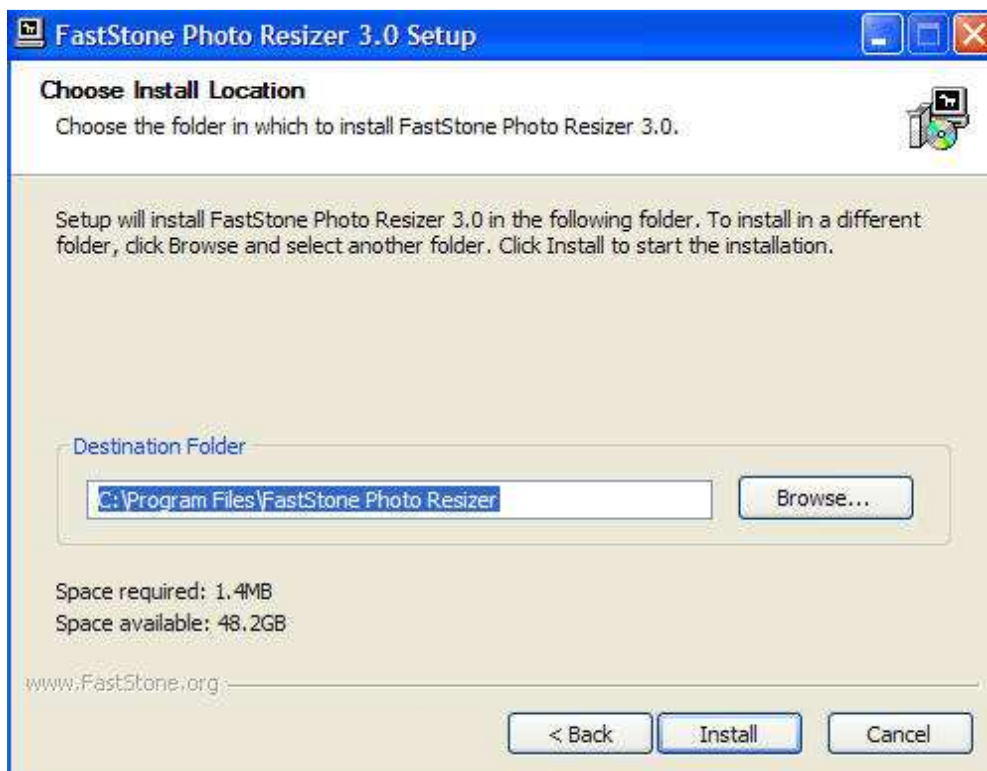
2. คลิกปุ่ม “Next”



## 3. คลิกปุ่ม “I Agree”



## 4. คลิกปุ่ม “Install”

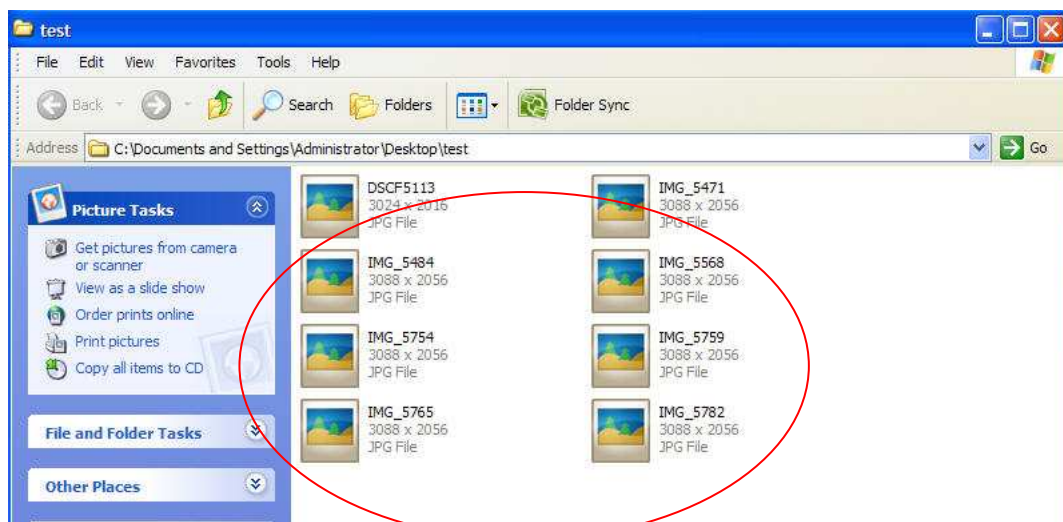


5. คลิกปุ่ม “Finish” เสร็จสิ้นการติดตั้ง

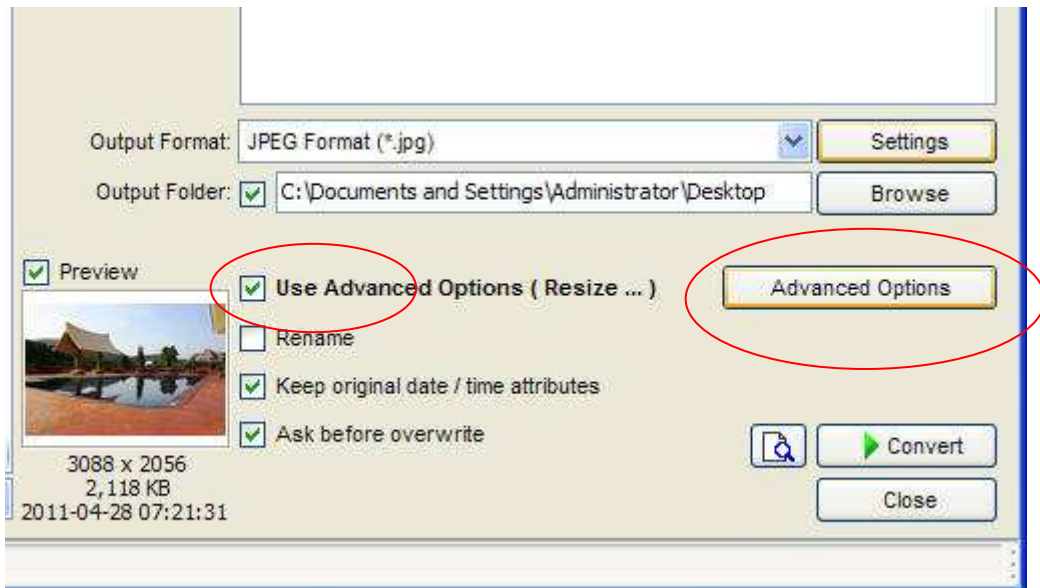


### การปรับขนาดของรูปภาพ

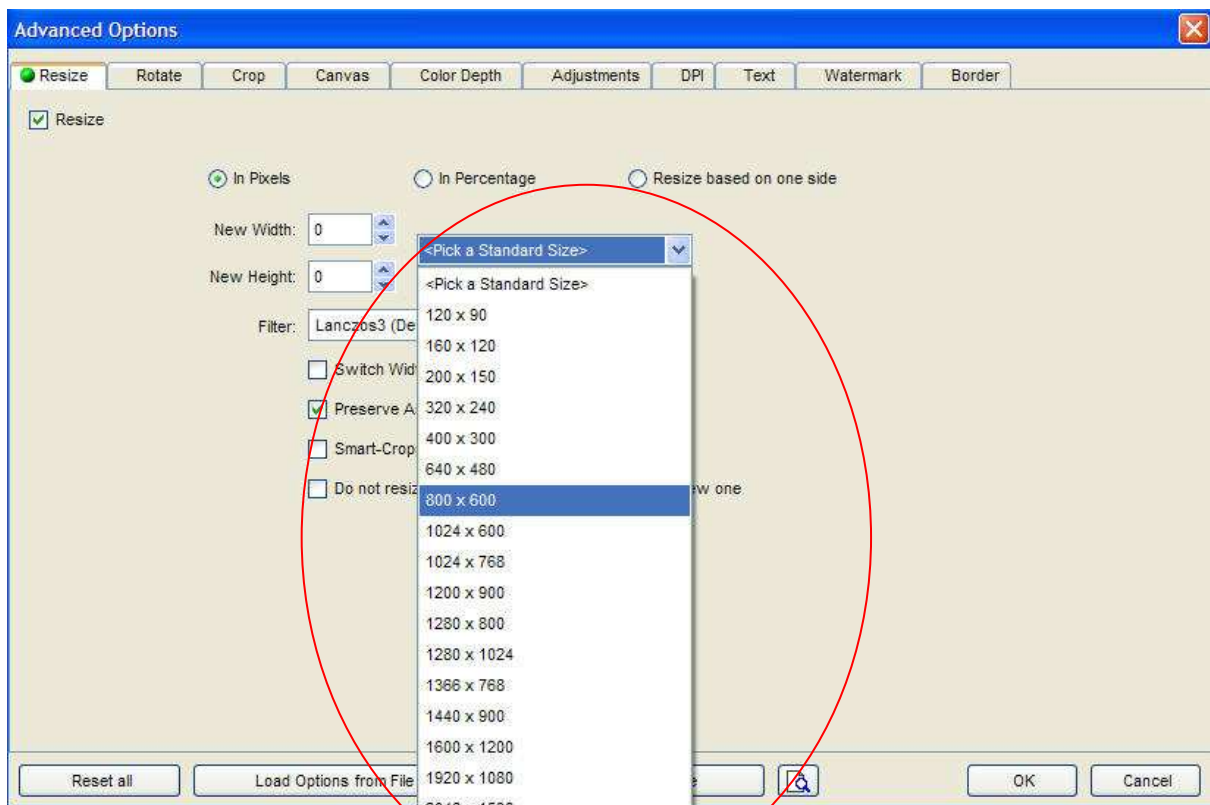
ตัวอย่างภาพที่จะนำมาลดขนาดนั้น มีขนาดใหญ่มาก ความกว้าง คูณ สูง (Width x Height) มากถึง 3088 x 2056 ในขณะที่จอคอมพิวเตอร์ของเรานั้นมีขนาดไม่เกิน 2000 หรือน้อยกว่านี้ ถ้าเป็นการนำไปใช้งานอินเทอร์เน็ต ความละเอียด 800 x 600 ก็ถือว่าสูงและได้ภาพที่คมชัดเพียงพอแล้ว



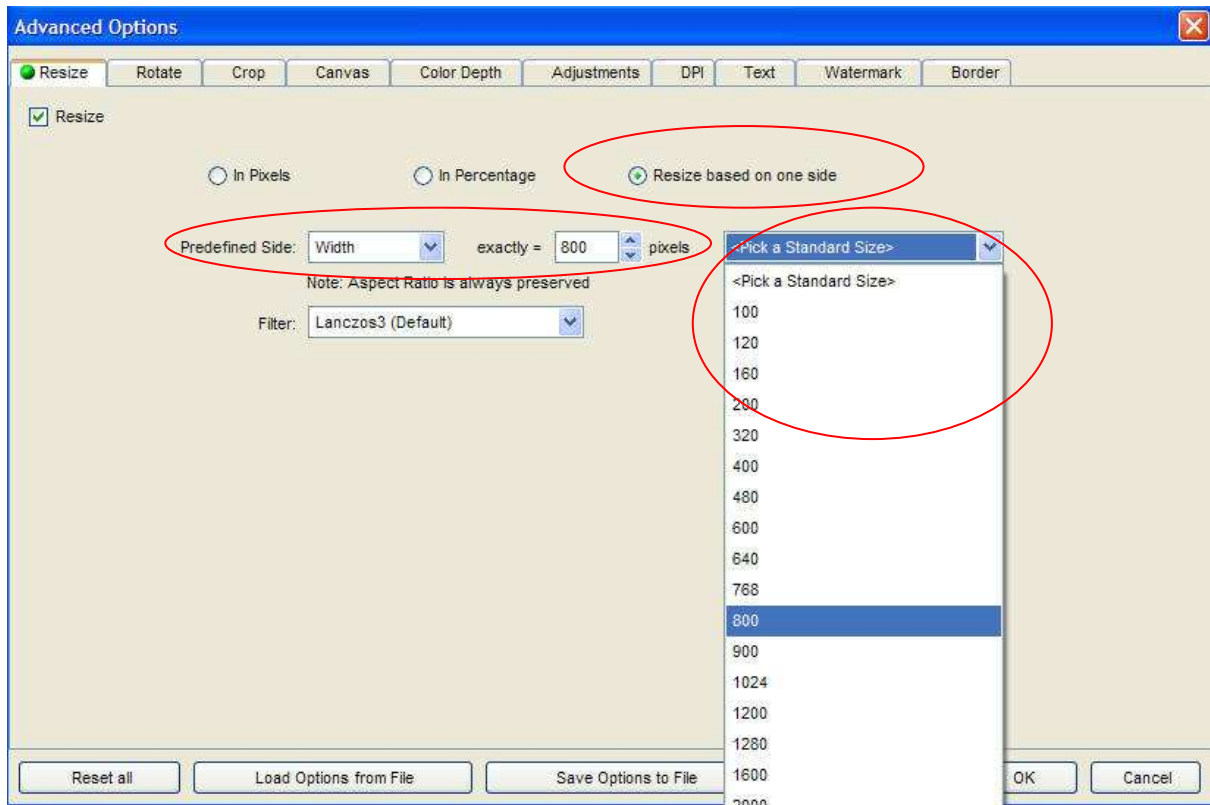
ให้เปิดโปรแกรม จะขึ้นหน้าต่างตามภาพด้านล่าง จากนั้น ให้คลิกเลือก “User Advanced Options..” จะเห็นว่าปุ่ม Advanced Options จะปรากฏขึ้น แล้วให้คลิกเลือกปุ่ม Advanced Options



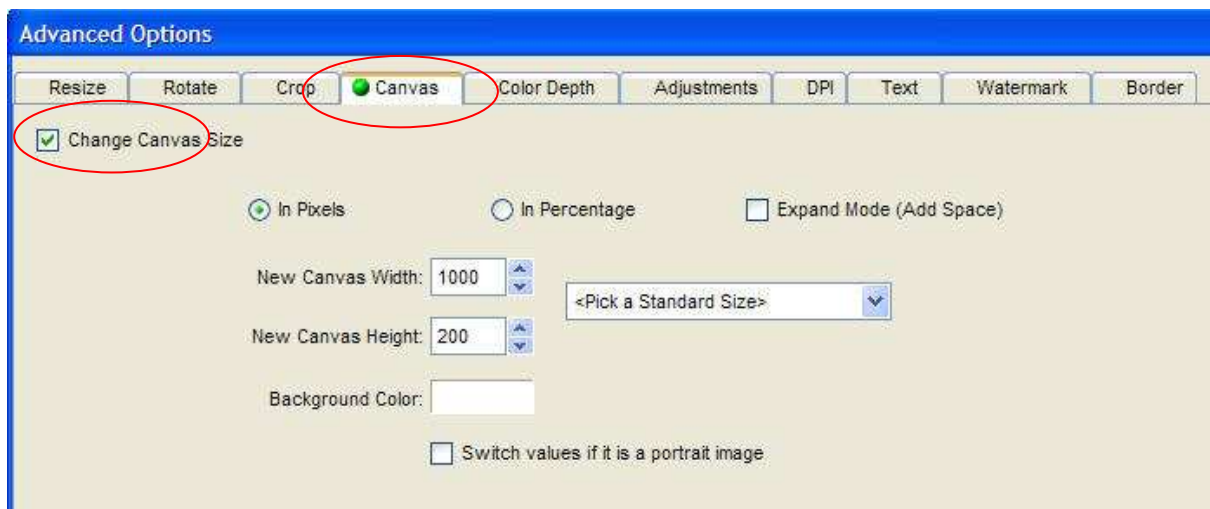
กดปุ่ม Advanced Options แล้ว จะมี popup ขึ้นมา (ตามภาพด้านล่าง) เลือก Tab Resize แล้วคลิกเลือกในช่อง Resize จะแสดงข้อมูลการปรับขนาดภาพ การปรับขนาดของไฟล์ให้คลิกช่องของ Pick a Standard Size เลือกขนาดตามที่ต้องการ หรือ พิมพ์ตัวเลขความกว้างและความสูงเองได้



หรือจะปรับขนาดภาพเฉพาะความกว้างหรือเฉพาะความสูง สามารถทำได้โดยการคลิกเลือก “Resize based on one side” เลือกความสูงหรือความกว้างในช่อง Predefined Side ที่ต้องการจะปรับ และใส่ตัวเลขในช่อง exactly หรือ pick a standard size ระบบจะทำการปรับอัตโนมัติให้เอง เช่น ปรับความกว้าง 800 ระบบจะปรับความสูงของภาพอัตโนมัติ แล้วกดปุ่ม OK



หรือจะปรับขนาดภาพตามใจชอบโดยการกำหนดเอง คลิก Tab Canvas คลิกเลือก Change Canvas Size แล้วกำหนดตัวเลขที่ต้องการจะใส่ทั้งความกว้างและความสูง



หลังจากนั้นให้กดปุ่ม Browse เพื่อเลือกเก็บไฟล์ภาพที่ resize แล้ว จากนั้นกดปุ่ม convert เพื่อ resize ภาพ



หลังจากทำการกด convert แล้ว ระบบจะขึ้น pop up ขึ้นมาเพื่อแสดงรายการการ resize ของภาพ โดยสามารถดูขนาดที่ resize ว่าได้ตามที่ต้องการหรือไม่ จากช่องด้านล่าง (ตามภาพด้านล่าง)

No.	Input Filename	Output Filename	Information	Old Size	New Size	Ratio (%)	Save (KB)
1	C:\Documents and Settings\Administ...	C:\Documents and Settings\Administ...	Replaced	2,118 KB	104 KB	5 %	2,014 KB

100%

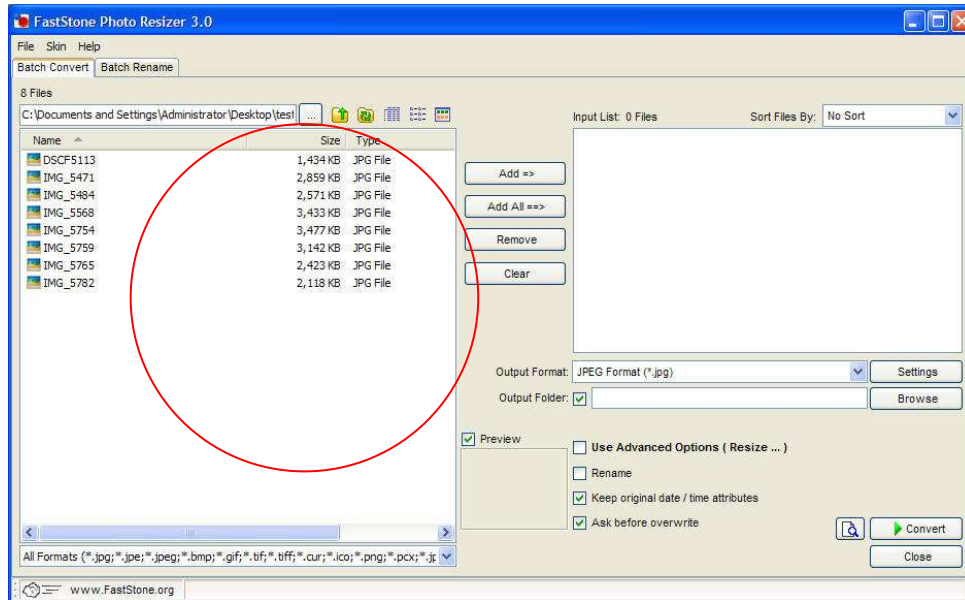
Old Size: 2,118 KB      Ratio (%) 5 %  
 New Size: 104 KB      Save (KB): 2,014 KB      Done

Time Elapsed: 00:00:02

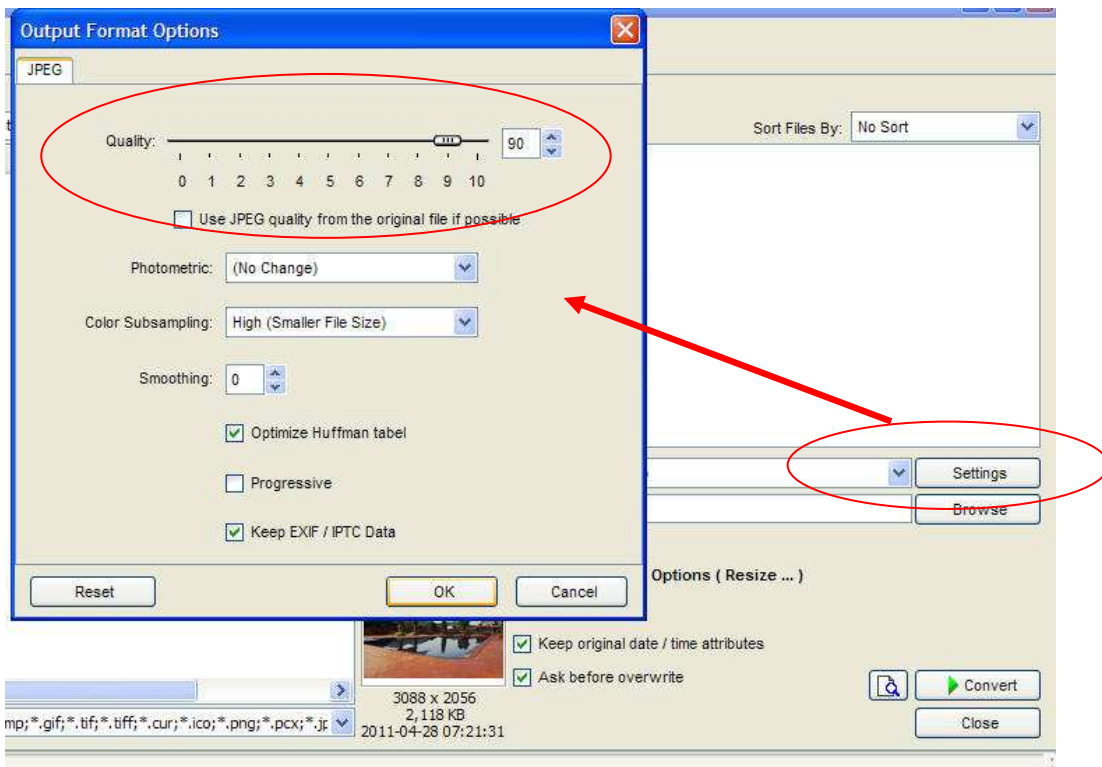


## การลดขนาดความจุของรูปภาพ

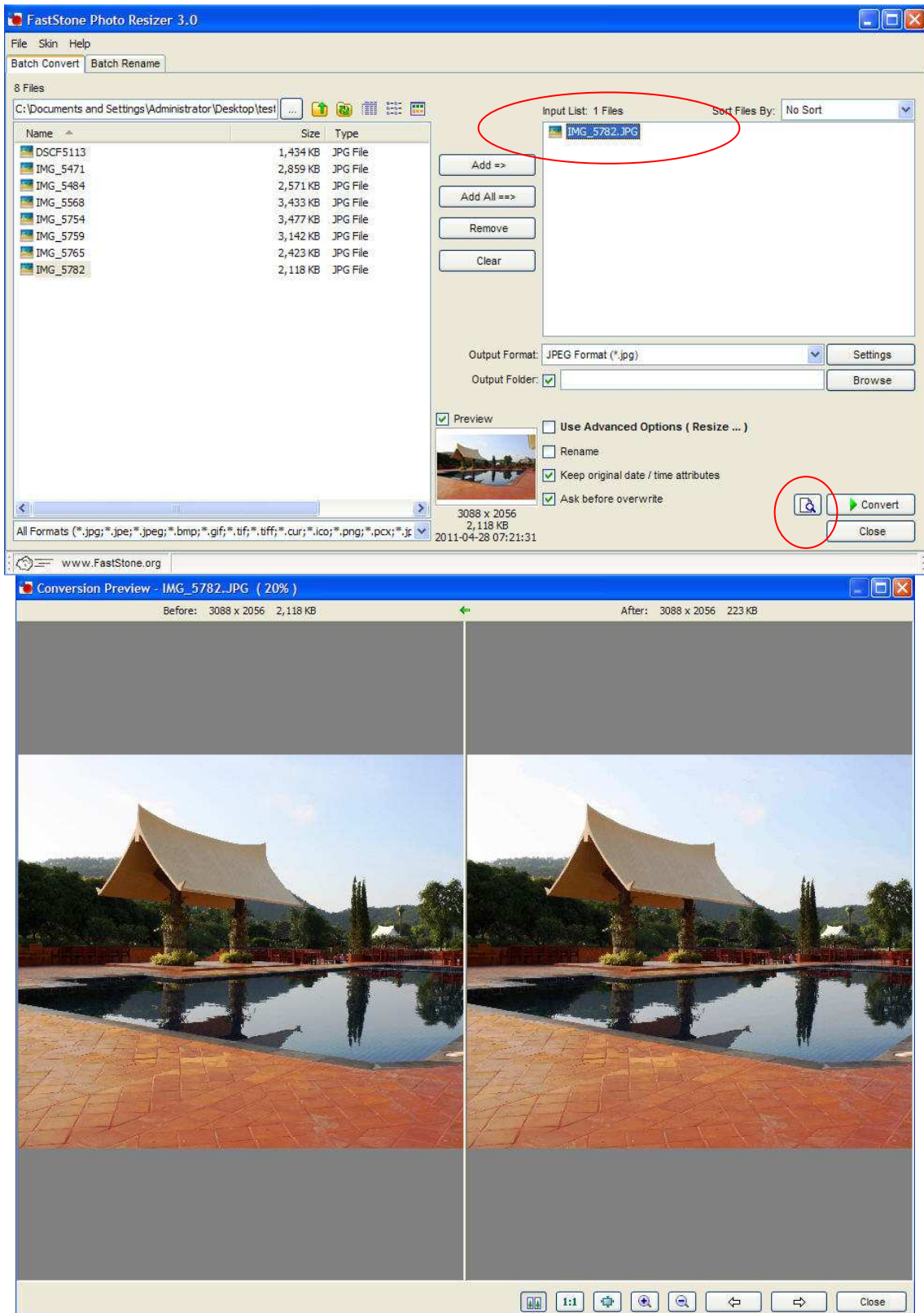
จากรูปจะเห็นได้ว่าความจุของภาพมีขนาดใหญ่ วิธีการลดขนาดความจุของภาพนั้นมีดังนี้  
ให้เปิดโปรแกรม จะขึ้นหน้าต่างตามภาพด้านล่าง จากนั้น ให้เลือกรูปที่ต้องการจากช่องด้านซ้ายมือ เมื่อได้รูป  
ที่ต้องการให้ click ที่รูป จากนั้นกดปุ่ม add รูปที่ผู้ใช้เลือกจะไปอยู่ช่องขวามือ



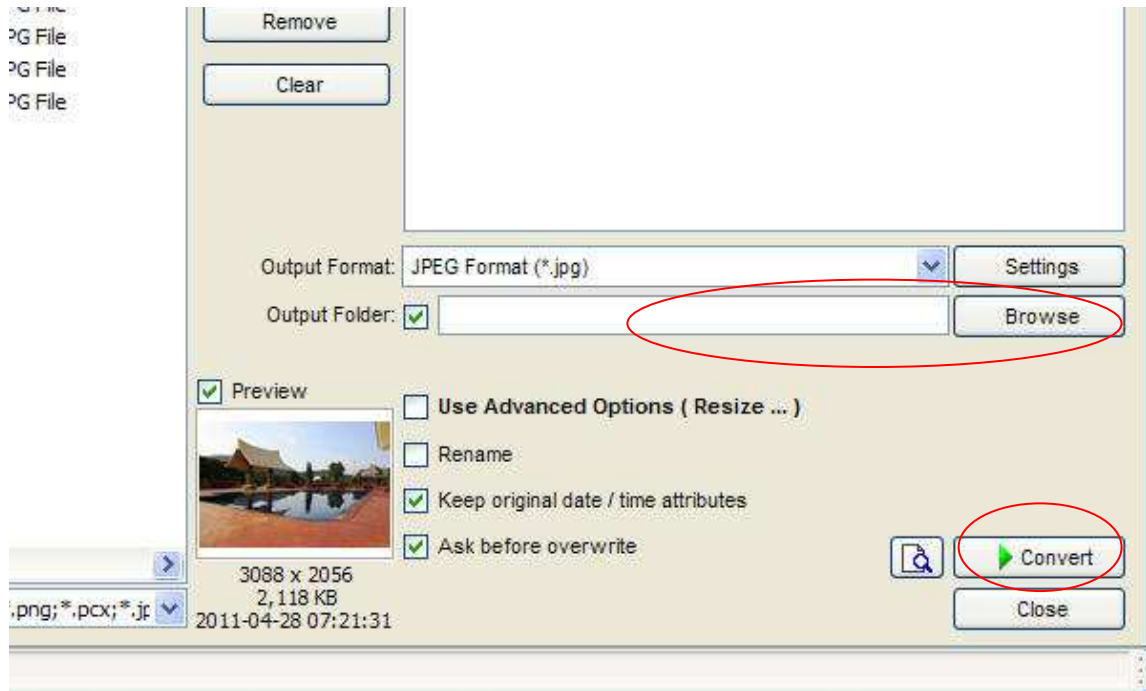
กดปุ่ม setting แล้ว จะมี popup ขึ้นมา (ตามภาพด้านล่าง) สามารถลดขนาดของไฟล์ โดยการเลื่อน  
ในช่องของ Quality จากนั้นกดปุ่ม OK (หากลดมากเกินไปอาจทำให้สีของภาพผิดเพี้ยนไปได้)



สามารถ preview รูปภาพตัวอย่างได้ โดยดับเบิลคลิกที่รูปที่ต้องการดูภาพตัวอย่าง หรือ ปุ่ม preview ข้างๆ ปุ่ม convert ระบบจะแสดงภาพเปรียบเทียบ ก่อนทำและหลังทำ หากยังไม่ได้ตามขนาดที่ต้องการ สามารถกลับไปตั้งค่าใหม่ได้ โดยการกดปุ่ม Setting



หลักจากนั้นให้กดปุ่ม Browse เพื่อเลือกเก็บไฟล์ภาพที่ resize แล้ว จากนั้นกดปุ่ม convert เพื่อ resize ภาพ



หลังจากทำการกด convert แล้ว ระบบจะขึ้น pop up ขึ้นมาเพื่อแสดงรายการการ resize ของภาพ โดยสามารถดูขนาดที่ resize ว่าได้ตามที่ต้องการหรือไม่ จากช่องด้านล่าง (ตามภาพด้านล่าง)

No.	Input Filename	Output Filename	Information	Old Size	New Size	Ratio (%)	Save (KB)
1	C:\Documents and Settings\Administ...	C:\Documents and Settings\Administ...	OK	2,118 KB	223 KB	10 %	1,895 KB

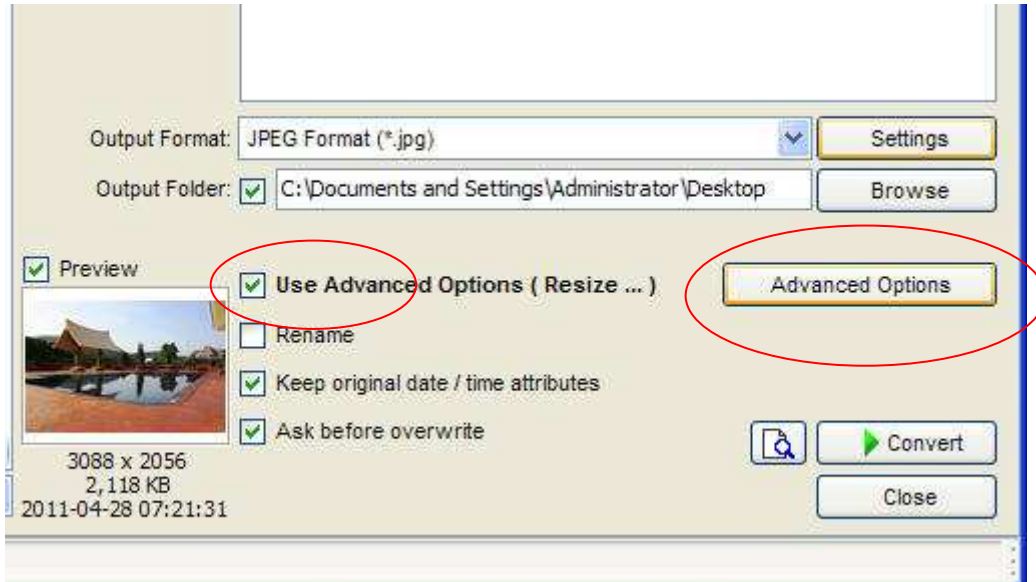
100%

Old Size: 2,118 KB      Ratio (%): 10 %  
 New Size: 223 KB      Save (KB): 1,895 KB

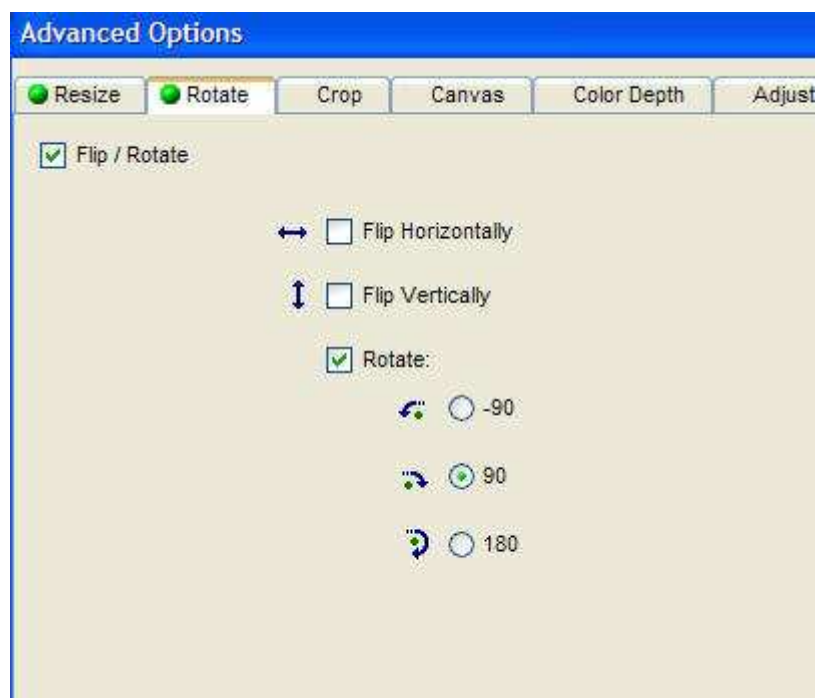
Done      Time Elapsed: 00:00:00

## การหมุนรูปภาพ (Rotate)

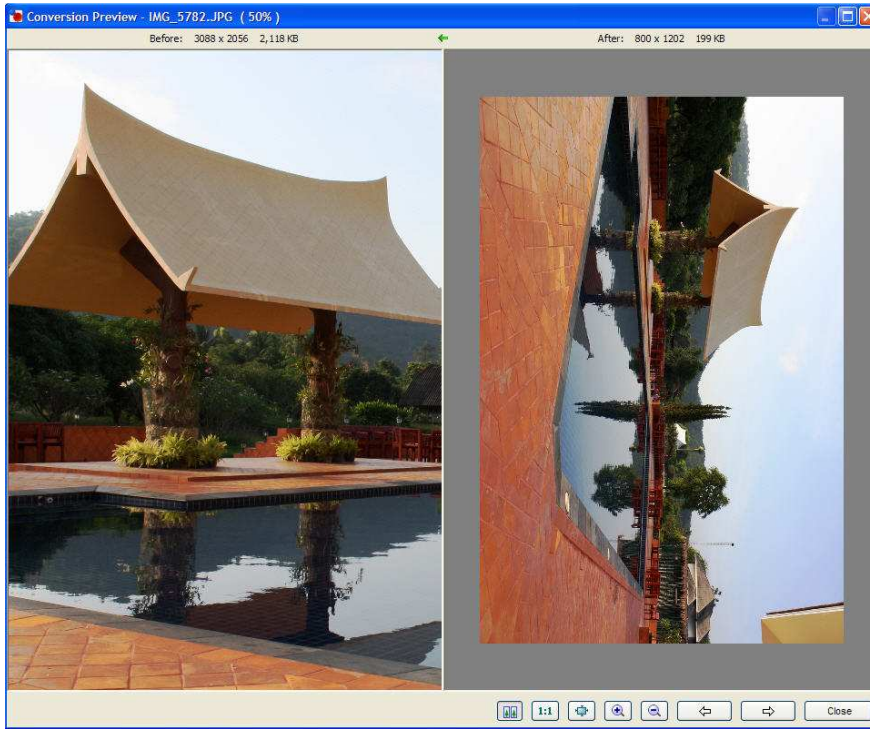
ให้เปิดโปรแกรม จะขึ้นหน้าต่างตามภาพด้านล่าง จากนั้น ให้คลิกเลือก “User Advanced Options..” จะเห็นว่าปุ่ม Advanced Options จะปรากฏขึ้น แล้วให้คลิกเลือกปุ่ม Advanced Options



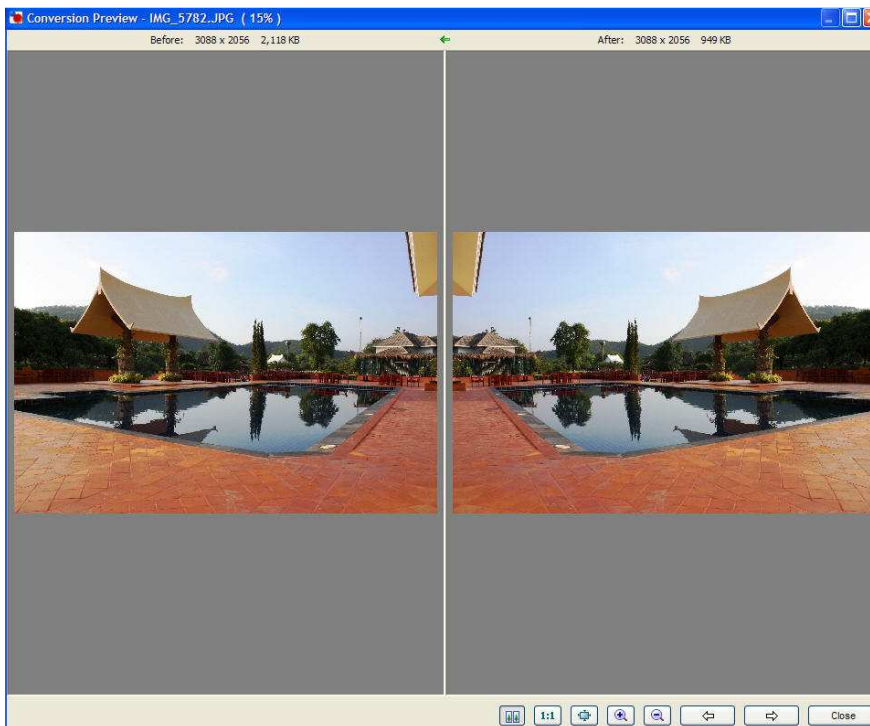
กดปุ่ม Advanced Options แล้ว จะมี popup ขึ้นมา (ตามภาพด้านล่าง) เลือก Tab Rotate แล้วคลิกเลือกในช่อง Flip/Rotate จะแสดงข้อมูลการหมุนภาพ



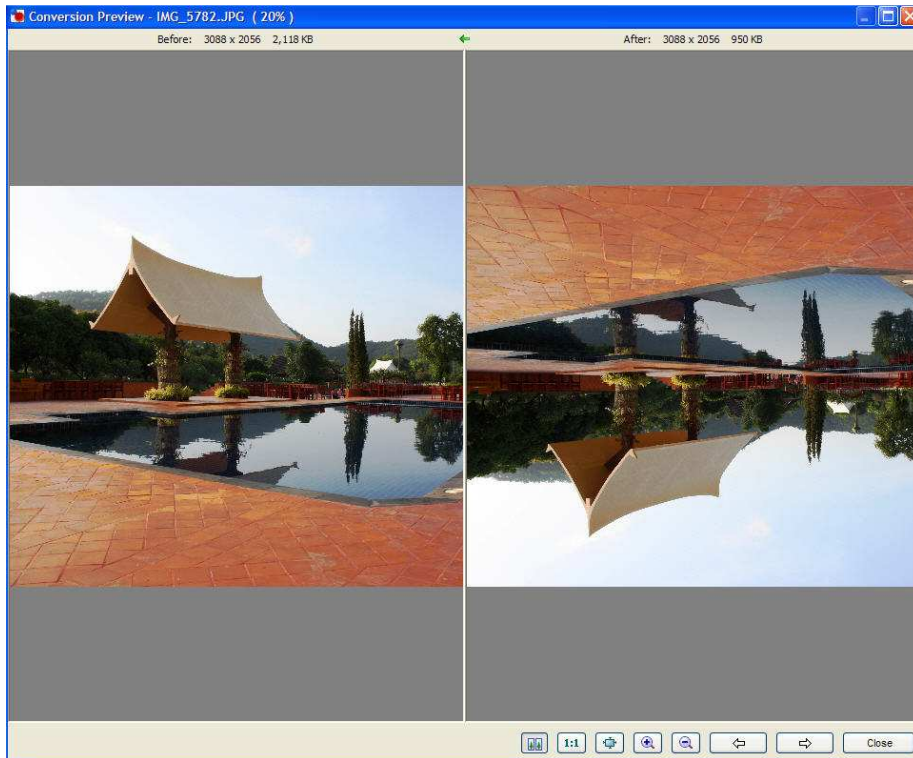
แบบ Rotate และเลือก มุมที่จะหมุน



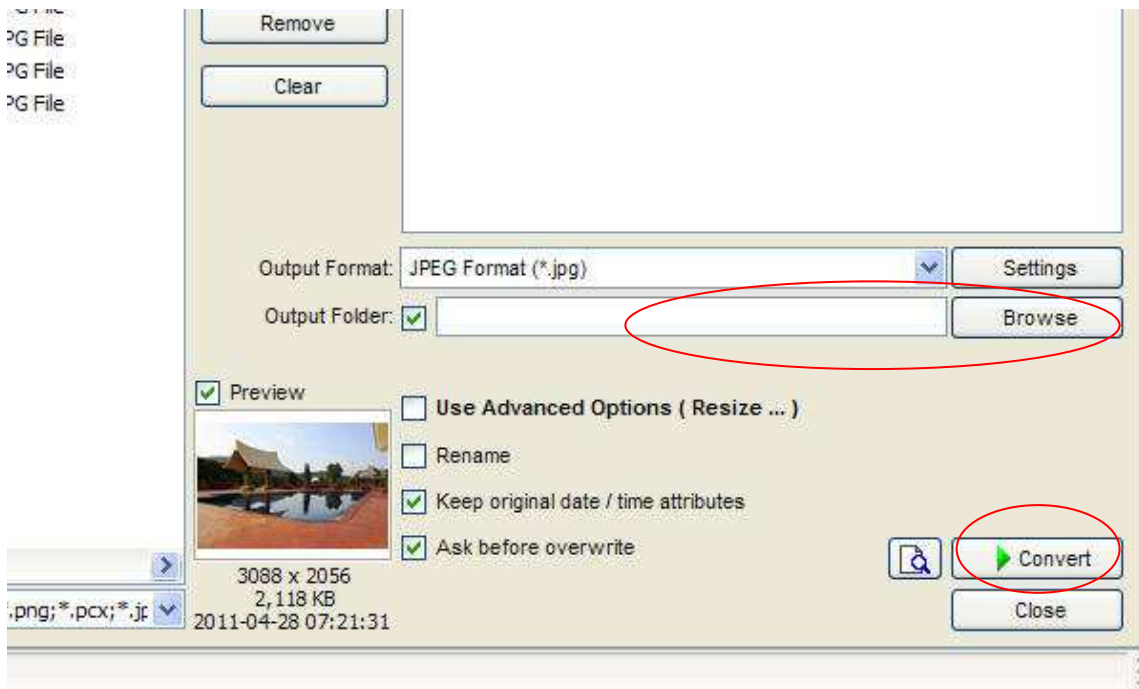
เลือกแบบ “Filp Horizontally”



## เลือกแบบ “Flip Vertically”

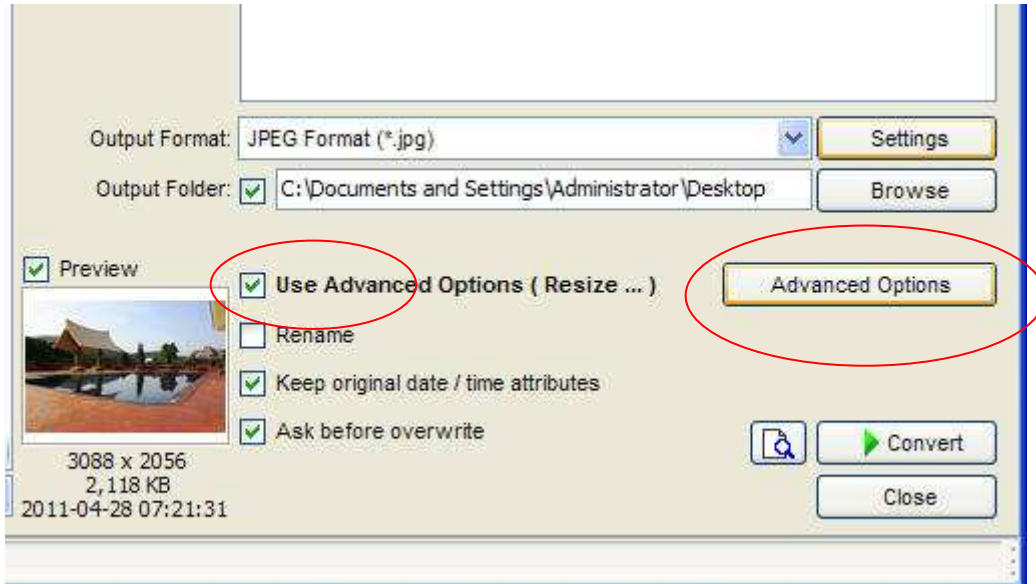


หลังจากนั้นให้กดปุ่ม Browse เพื่อเลือกเก็บไฟล์ภาพที่ resize แล้ว จากนั้นกดปุ่ม convert เพื่อ Rotate ภาพ

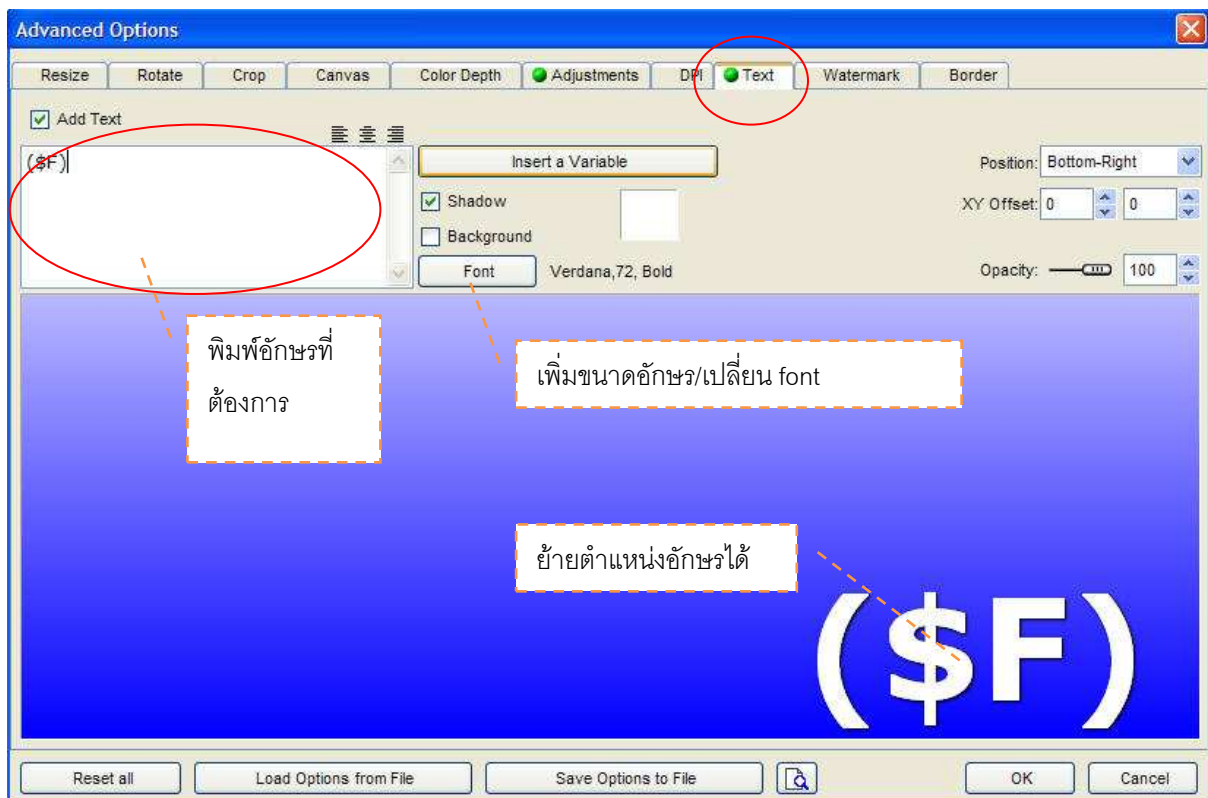


## การเพิ่มอักษรบนรูปภาพ

ให้เปิดโปรแกรม จะขึ้นหน้าต่างตามภาพด้านล่าง จากนั้น ให้คลิกเลือก “User Advanced Options..” จะเห็นว่าปุ่ม Advanced Options จะปรากฏขึ้น แล้วให้คลิกเลือกปุ่ม Advanced Options

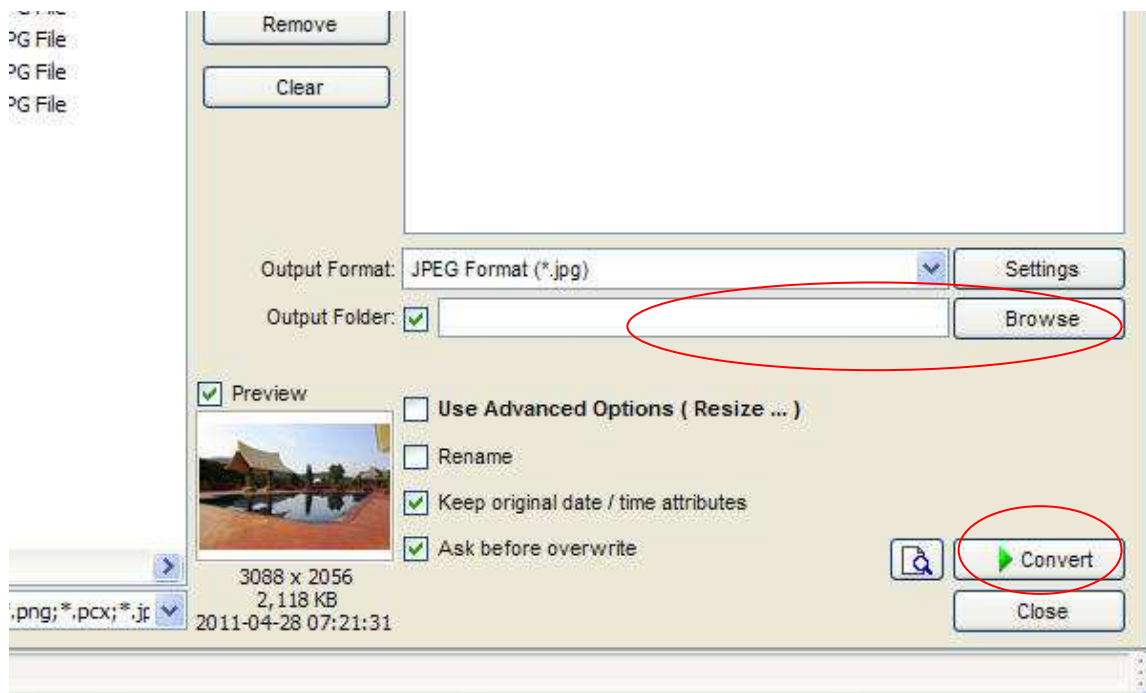


กดปุ่ม Advanced Options แล้ว จะมี popup ขึ้นมา (ตามภาพด้านล่าง) เลือก Tab Text แล้วคลิกเลือก ในช่อง Add Text จะแสดงข้อมูลการเพิ่มอักษรบนรูปภาพ





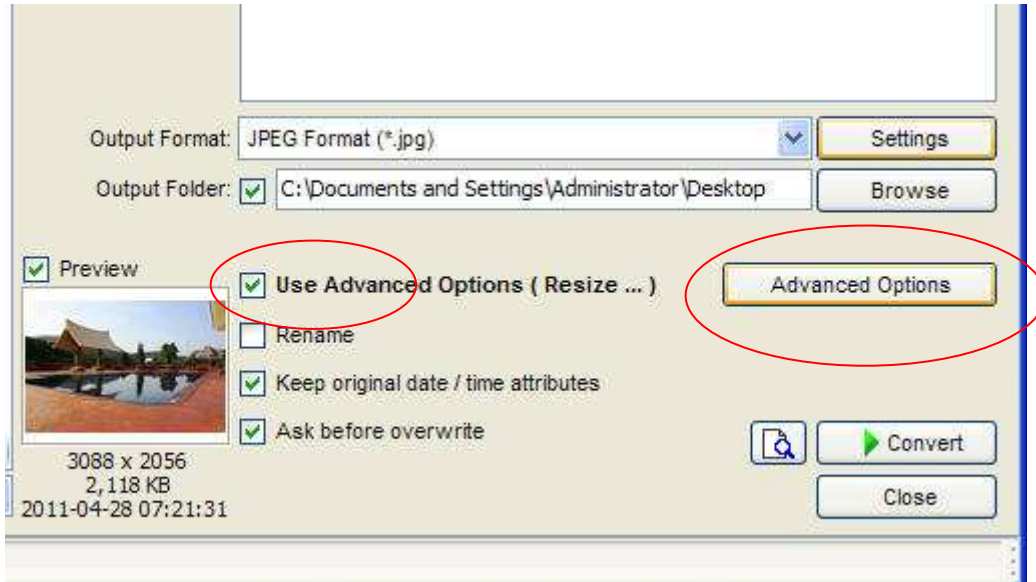
หลังจากนั้นให้กดปุ่ม Browse เพื่อเลือกเก็บไฟล์ภาพที่ resize แล้ว จากนั้นกดปุ่ม convert



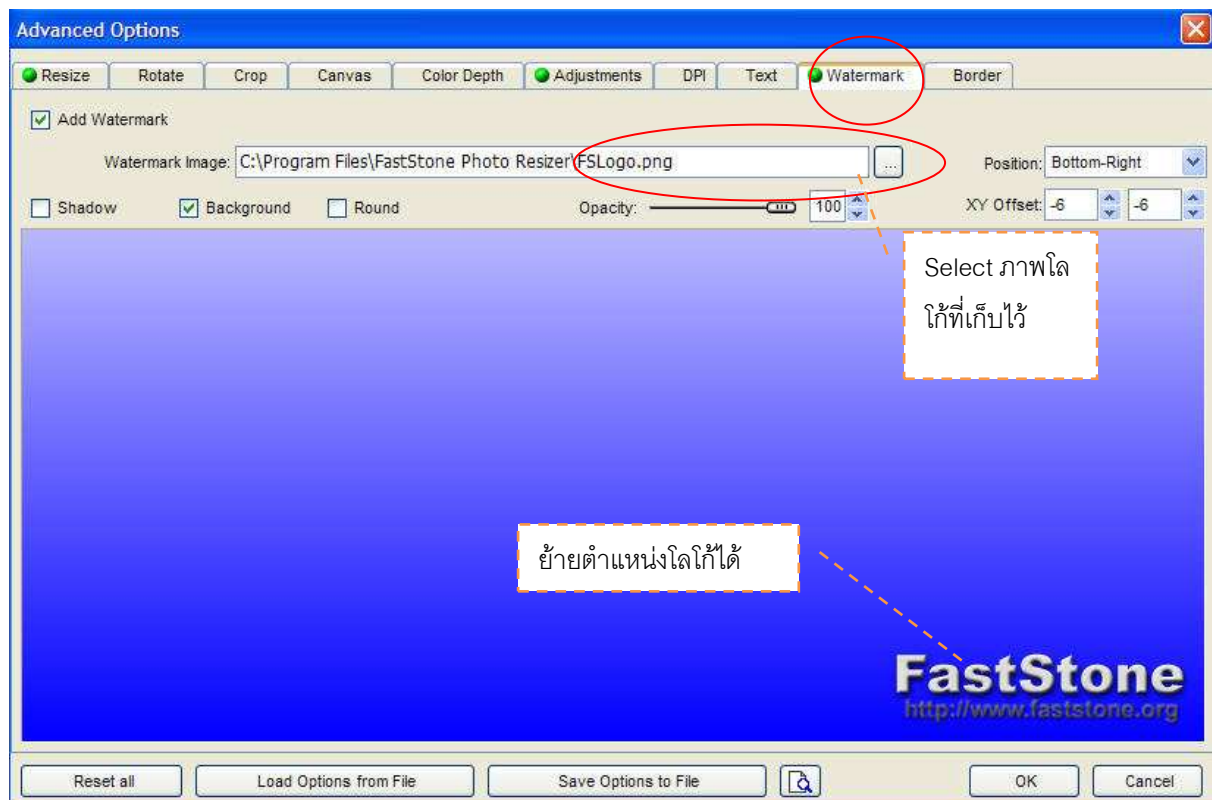


## การเพิ่มโลโก้บนรูปภาพ

ให้เปิดโปรแกรม จะขึ้นหน้าต่างตามภาพด้านล่าง จากนั้น ให้คลิกเลือก “User Advanced Options..” จะเห็นได้ว่าปุ่ม Advanced Options จะปรากฏขึ้น แล้วให้คลิกเลือกปุ่ม Advanced Options

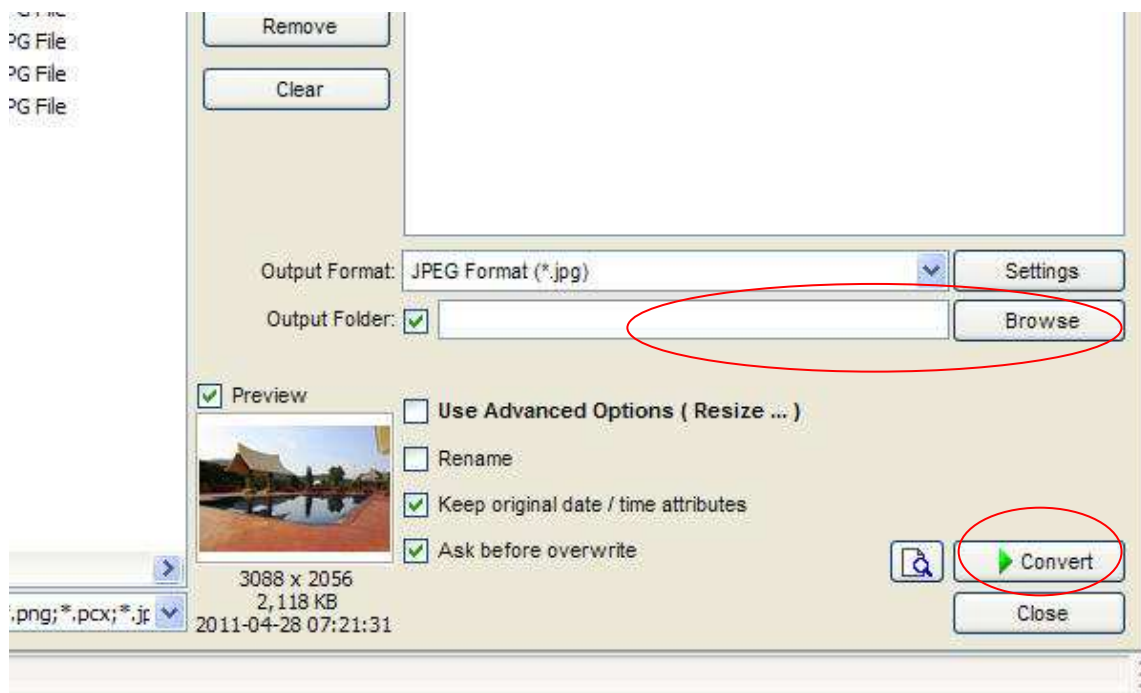


กดปุ่ม Advanced Options แล้ว จะมี popup ขึ้นมา (ตามภาพด้านล่าง) เลือก Tab Watermark แล้วคลิกเลือก ในช่อง Add Watermark จะแสดงข้อมูลการเพิ่มอักษรบนรูปภาพ



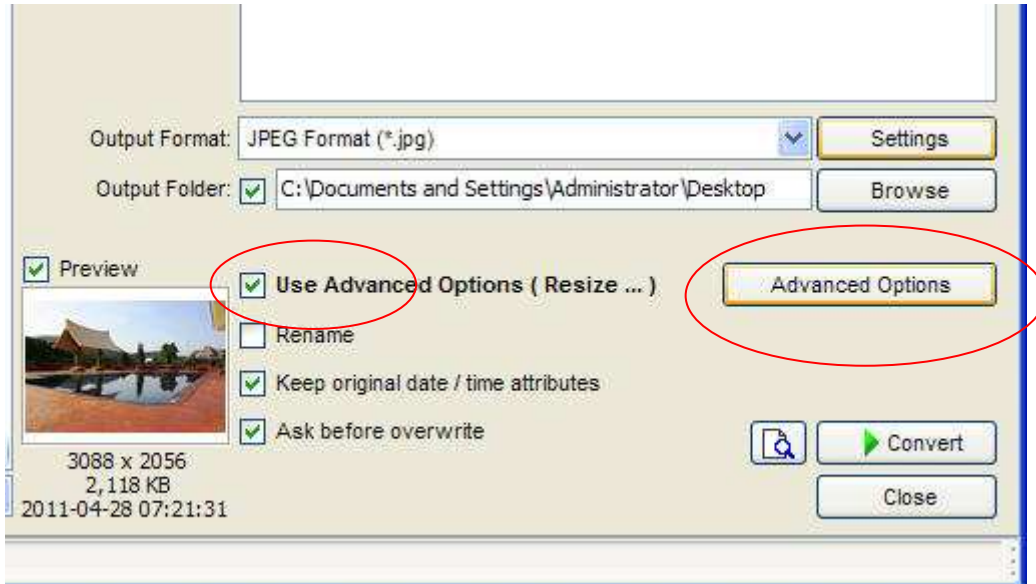


หลังจากนั้นให้กดปุ่ม Browse เพื่อเลือกเก็บไฟล์ภาพที่ resize แล้ว จากนั้นกดปุ่ม convert

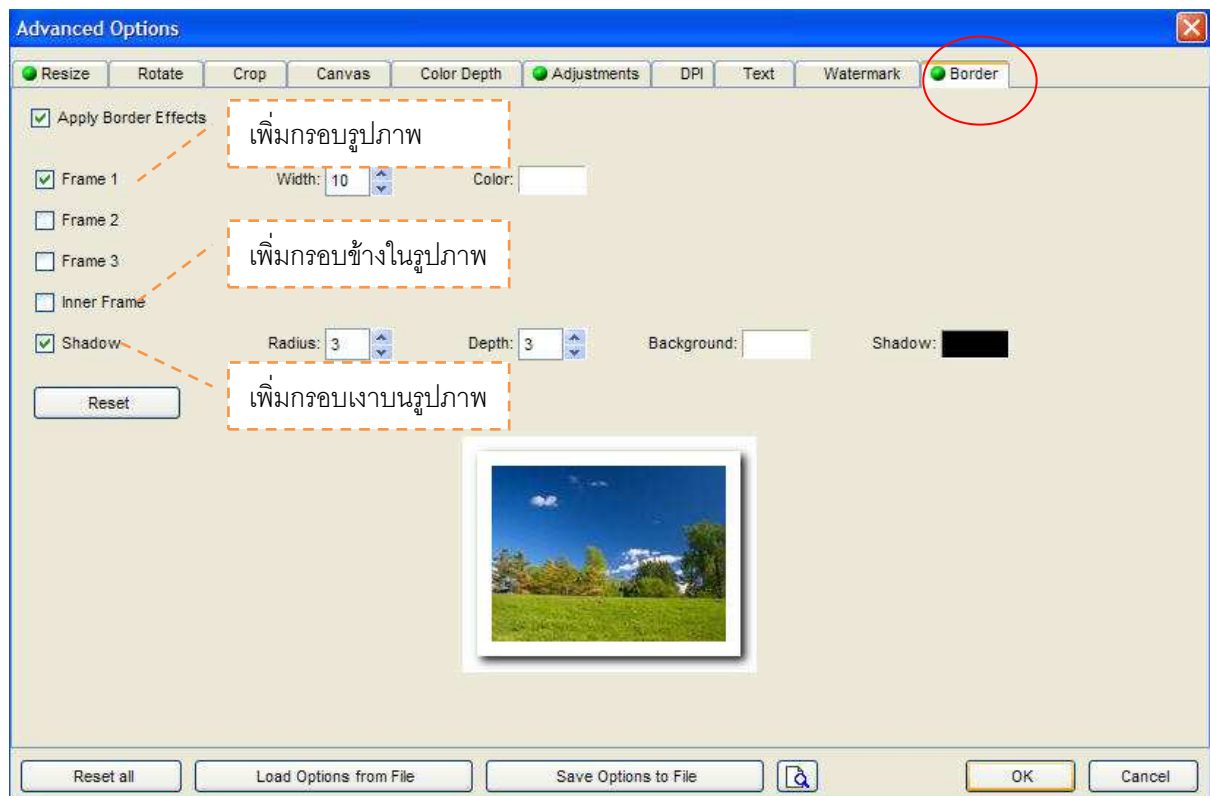


## การใส่กรอบในรูปภาพ

ให้เปิดโปรแกรม จะขึ้นหน้าต่างตามภาพด้านล่าง จากนั้น ให้คลิกเลือก “User Advanced Options..” จะเห็นว่าปุ่ม Advanced Options จะปรากฏขึ้น แล้วให้คลิกเลือกปุ่ม Advanced Options



กดปุ่ม Advanced Options แล้ว จะมี popup ขึ้นมา (ตามภาพด้านล่าง) เลือก Tab Border แล้วคลิกเลือกในช่อง Apply Border Effects จะแสดงข้อมูลการเพิ่มอักษรบนรูปภาพ



แบบที่ 1 เลือก Frame 1 ความกว้างกรอบ 10 สีขาว

กรอบ 10

Frame 1      Width: 10      Color:   
 Frame 2  
 Frame 3  
 Inner Frame  
 Shadow



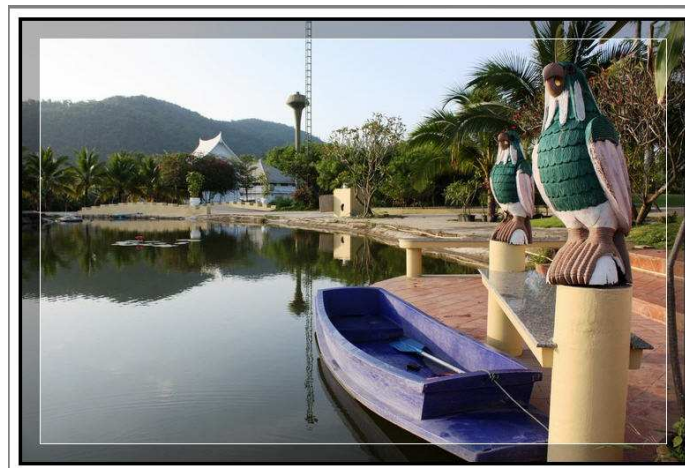
แบบที่ 2 เลือก Frame 1 และ 2 ความกว้างกรอบ 10 และ 4 กรอบนอกสีขาว กรอบข้างในสีดำ

Frame 1      Width: 10      Color:   
 Frame 2      Width: 4      Color:   
 Frame 3  
 Inner Frame  
 Shadow

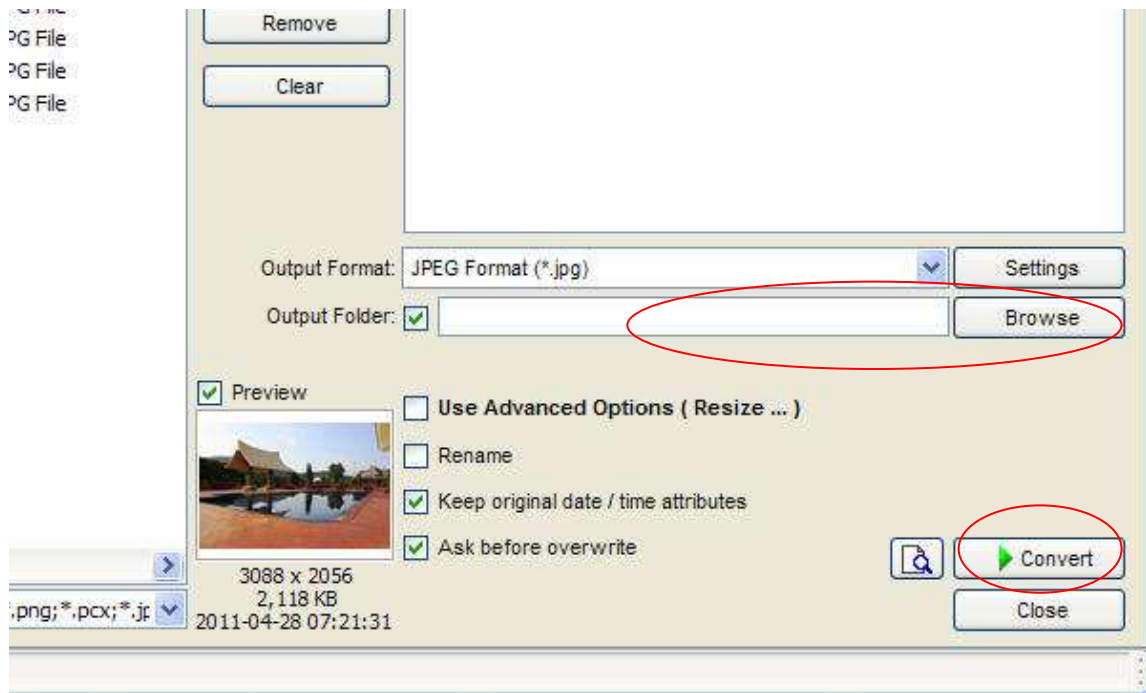


แบบที่ 3 เลือก Frame 1 และ 2 พร้อมด้วยกรอบใน

Frame 1      Width: 10      Color:   
 Frame 2      Width: 4      Color:   
 Frame 3  
 Inner Frame      Distance: 20      Width: 1      Color:       Fill Color:       Opacity: 30  
 Shadow

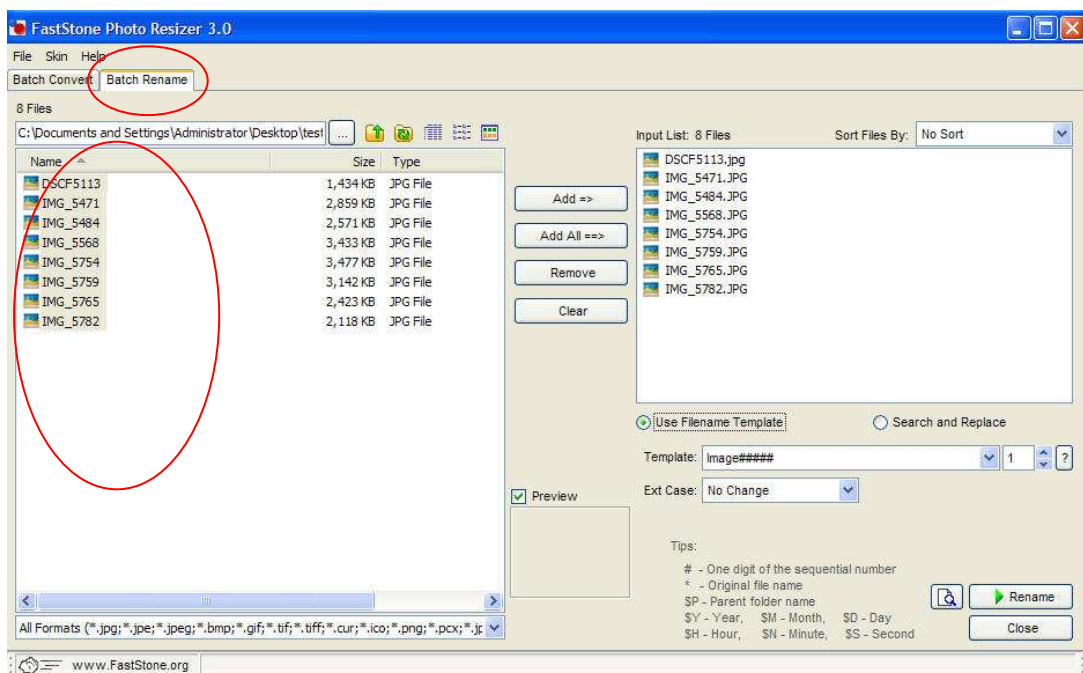


หลังจากนั้นให้กดปุ่ม Browse เพื่อเลือกเก็บไฟล์ภาพที่ resize แล้ว จากนั้นกดปุ่ม convert



## การเปลี่ยนชื่อไฟล์รูปภาพ

ให้เปิดโปรแกรม เลือก Tab Batch Rename จากนั้น ให้เลือกรูปที่ต้องการจากช่องด้านซ้ายมือ เมื่อได้รูปที่ต้องการให้ click ที่รูป จากนั้นกดปุ่ม add รูปที่ผู้ใช้เลือกจะไปอยู่ช่องขวามือ



## ความหมายสัญลักษณ์

# - One digit of the sequential number  
 \* - Original file name  
 \$P - Parent folder name  
 \$Y - Year  
 \$M - Month  
 \$D - Day  
 \$H - Hour  
 \$N - Minute  
 \$S - Second

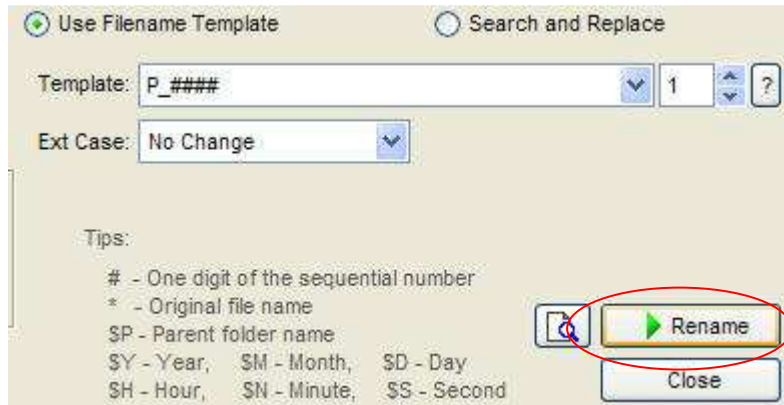
- # คือ จำนวนหลักตัวเลข เช่น P\_#### แสดงผล P\_0001
- \* คือ ชื่อไฟล์ เช่น P\_##-\* (ชื่อไฟล์ “photo”) แสดงผล P\_01-photo
- \$P คือ ชื่อ Folder รูปภาพที่เก็บ เช่น \$P-## (ชื่อ Folder “pho”) แสดงผล pho-01
- \$Y คือ ปี พ.ศ เช่น \$Y-## แสดงผล 2011-01
- \$M คือ เดือน เช่น \$M-## แสดงผล 11-01
- \$D คือ วันที่ เช่น \$D-## แสดงผล 27-01
- \$H คือ ชม. เช่น \$H-## แสดงผล 08-01
- \$N คือ นาที เช่น \$N-## แสดงผล 58-01
- \$S คือ วินาที เช่น \$S-## แสดงผล 45-01

คลิกเลือก Use Filename Template แล้วพิมพ์รูปแบบในช่อง Template เช่น P\_#### ผลแสดง P\_0001  
 ในรูปแบบ #

The image shows a software interface for renaming files. On the left, a dialog box titled 'Use Filename Template' is open. It has two radio buttons: 'Use Filename Template' (selected) and 'Search and Replace'. Below the radio buttons, there is a 'Template:' field containing 'P\_####', a '1' in a small box, and a '?' icon. Below that is an 'Ext Case:' dropdown menu set to 'No Change'. On the right, a table shows the mapping of old filenames to new filenames. The table has two columns: 'Old Filename' and 'New Filename'. The rows are: DSCF5113.jpg to P\_0001.jpg, IMG\_5471.JPG to P\_0002.JPG, IMG\_5484.JPG to P\_0003.JPG, IMG\_5568.JPG to P\_0004.JPG, IMG\_5754.JPG to P\_0005.JPG, IMG\_5759.JPG to P\_0006.JPG, IMG\_5765.JPG to P\_0007.JPG, and IMG\_5782.JPG to P\_0008.JPG. There are two orange dashed boxes with Thai text: one labeled 'ชื่อไฟล์เก่า' (Old filename) pointing to the 'Old Filename' column, and another labeled 'ชื่อไฟล์ใหม่' (New filename) pointing to the 'New Filename' column.

Old Filename	New Filename
DSCF5113.jpg	P_0001.jpg
IMG_5471.JPG	P_0002.JPG
IMG_5484.JPG	P_0003.JPG
IMG_5568.JPG	P_0004.JPG
IMG_5754.JPG	P_0005.JPG
IMG_5759.JPG	P_0006.JPG
IMG_5765.JPG	P_0007.JPG
IMG_5782.JPG	P_0008.JPG

หลังจากนั้นให้กดปุ่ม Rename จะทำการเปลี่ยนชื่อที่เรากำหนดรูปแบบไว้



จะได้ตามรูปข้างล่าง

